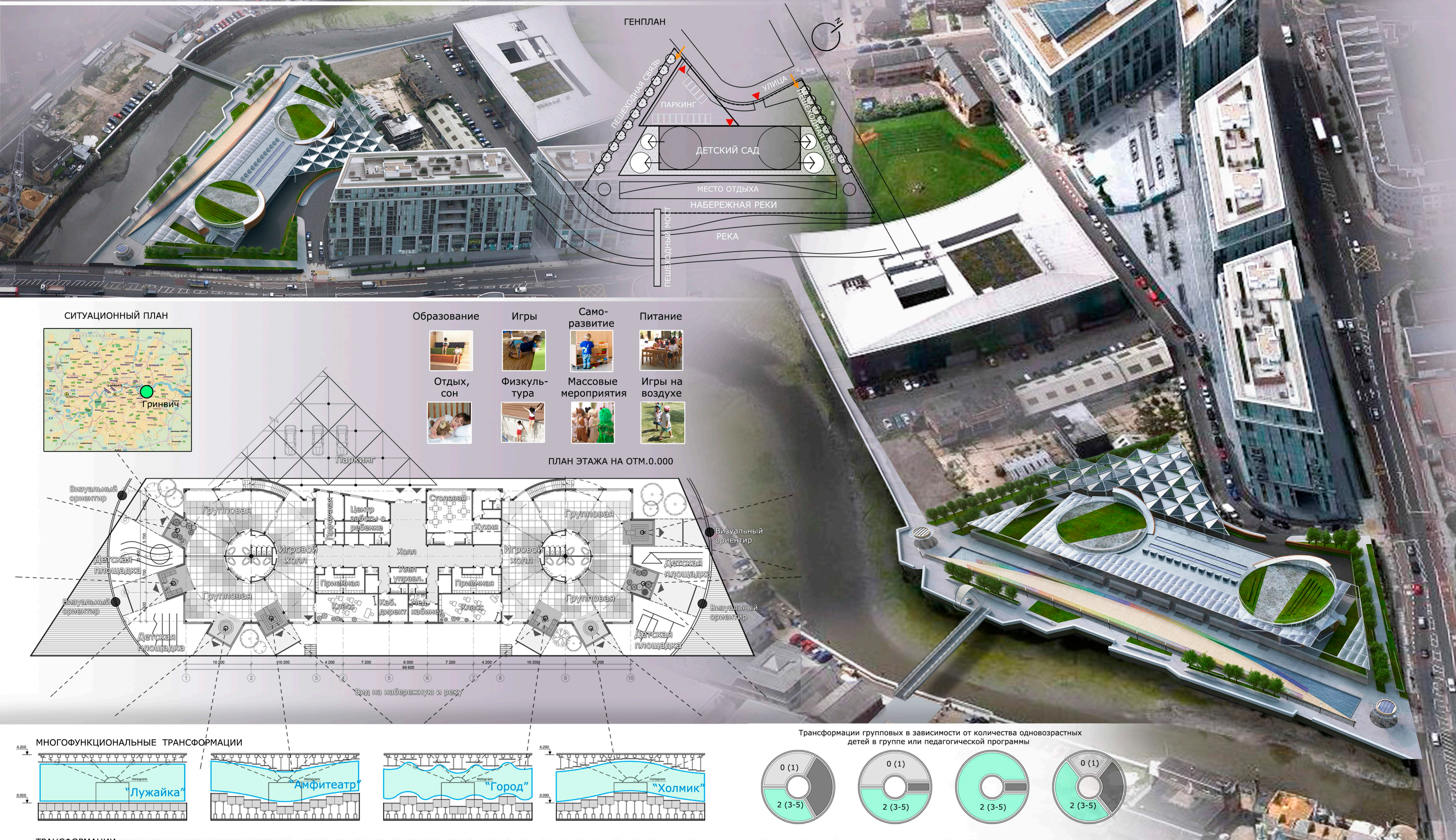


TRANSFORM

Детский сад в Лондоне

Архитектурное пространство детской школы должно физически адаптироваться к потребностям детей и их ожиданиям, поскольку изменения являются постоянным процессом нашего времени. Мы предлагаем трансцендентальный подход к формированию пространства для детей, где будут успешно развиваться их интуиция и чувство пространства - времени средствами "развивающей архитектуры".



ГЕНПЛАН

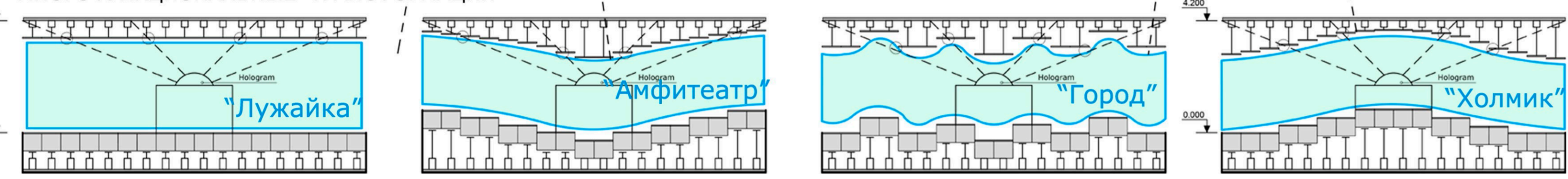
СИТУАЦИОННЫЙ ПЛАН

Образование Игры Само-развитие Питание

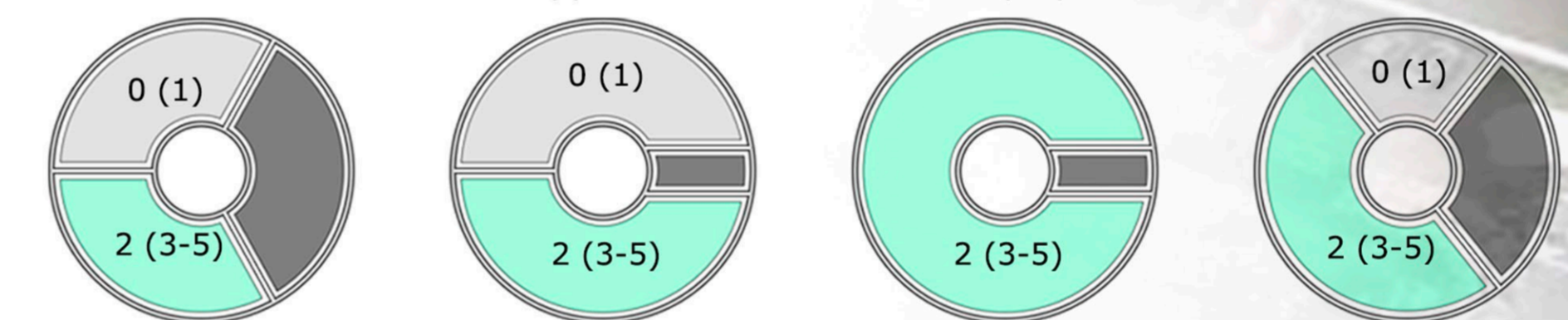


ПЛАН ЭТАЖА НА ОТМ.0.000

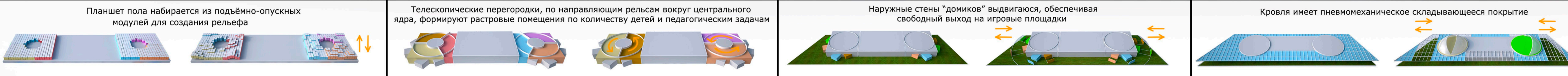
МНОГОФУНКЦИОНАЛЬНЫЕ ТРАНСФОРМАЦИИ



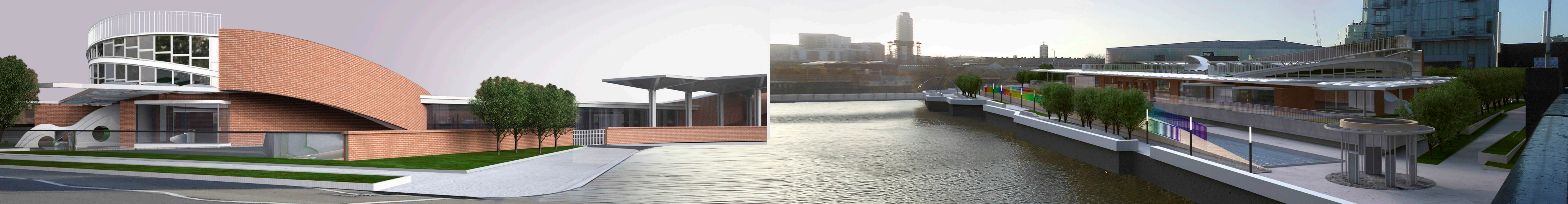
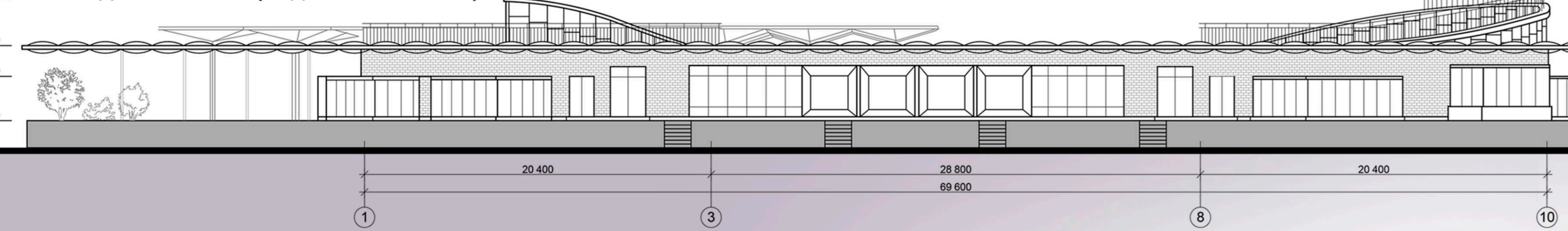
Трансформации групповых в зависимости от количества одновозрастных детей в группе или педагогической программы



ТРАНСФОРМАЦИИ



ФАСАД В ОСЯХ 1-10 (ВИД С НАБЕРЕЖНОЙ)



Концепция

Пространство детских комнат (групповых) и игровых холлов рассматривается как единое интегрированное пространство для трансформации. Ограждение его - стены - не трансформируются, чтобы обеспечить устойчивость восприятия у ребенка. Средства - пневмо- и гидромеханические; тепло-, свето- и звукотехнические; видео-, фото-, голографические. Управление процессами трансформации осуществляется из специального

помещения в центральном блоке детского сада. Система управления может быть типа усовершенствованной системы Control C-Vis, т.к. она проста, экономична и совместима с Control и AMX. Основные факторы трансформации:

- демографический - изменение количества детей в конкретной возрастной группе; функциональный - проведение массовых мероприятий, конкурсов, общения; педагогический - целевое направление

поддержки интересов ребенка или группы детей. Для достижения гармоничности, в составе детских комнат предусматриваются плавающие зоны для игр подгрупп детей или увеличения - "домиков", которые имеют характеристики частных пространств. Главное свойство детского сада TRANSFORM - способность развиваться во времени и пространстве, совмещать, универсализировать или специализировать зоны жизнедеятельности детей, обеспечивать

целенаправленный расход площади здания, ограничивать их разумными пределами и одновременно увеличивать чисто степеней свободы для функциональных процессов. Вслед за этим, происходит смена оборудования и технологий, которые ведут к смене предметно-эмоциональной среды. Таким образом, дети будут владеть пространством надежно отгороженным от внешнего мира, но дарящим шанс творческой свободы, мечты, фантазии и радости.

ТЕХНИКО-ЭКОНОМИЧЕСКИЕ ПОКАЗАТЕЛИ

1. Тип здания - отдельно стоящее.
2. Удельная площадь групповых на 1 ребенка = 5,28м².
3. Удельная общая площадь детского сада на 1 чел. = 6,34м².
4. Общая площадь детского сада = 1014м².
5. Размер участка (по заданию) = 6840м².
6. Площадь участка детской школы = 4200м².
7. Удельная площадь здания и участка детского сада на 1 ребенка = 26,25м².
8. Площадь участка городского благоустройства = 2640м².
9. Количество детей в саду = 160 чел. в том числе: в ясельной группе (0) = 30 чел. в группе 1-летних = 30 чел. в группе 2-летних = 50 чел. в группе 3-5-летних = 50 чел.
10. Строительный объем = 7602м³. в т.ч. ниже отм.0.00 (машинное отделение) = 2532м³.